

Dominique Papety  
and Epirus:  
Travel Sketches of a  
Neo-Grec Painter



Anastasia Karra

## Dominique Papety and Epirus: Travel Sketches of a Neo-Grec Painter

Ο Dominique Louis Féréol Papety (1815–1849) κατέχει μια ξεχωριστή θέση στη γαλλική τέχνη του 19ου αιώνα. Μαθητής στο Παρίσι κοντά στον Léon Cogniet και βαθιά επηρεασμένος από τον Jean-Auguste-Dominique Ingres, ο Papety συνδέεται γενικά με το κίνημα Νεο-Γκρεκ, το οποίο επιδίωξε να αναβιώσει τα κλασικά ιδεώδη, ενώ παράλληλα συνομιλούσε με τον σύγχρονο ελληνικό πολιτισμό (Poulet 1975· Cogeval 1980). Αν και η καριέρα του διακόπηκε πρόωρα λόγω του θανάτου του από χολέρα το 1849, τα ταξίδια του στην Ελλάδα μεταξύ 1846 και 1847 άφησαν ένα σημαντικό corpus σχεδίων που συνδυάζουν καλλιτεχνική ευαισθησία με αρχαιολογικό και εθνογραφικό ενδιαφέρον.

Ο Papety πραγματοποίησε αυτό το ταξίδι μαζί με τον κριτικό François Sabatier-Ungher, επισκεπτόμενος τα Ιόνια νησιά, την Πελοπόννησο, την Ήπειρο και τελικά το Άγιον Όρος (Moulinier 2015). Τα σημειωματάρια με σκίτσα από αυτή την αποστολή, τα οποία φυλάσσονται σήμερα σε μεγάλο βαθμό στο Μουσείο του Λούβρου (Cabinet des Dessins, “Albums Papety”), μαρτυρούν ένα ευρύ φάσμα ενδιαφερόντων: τοπογραφικές μελέτες, σχέδια ενδυμασιών και αντιγραφές βυζαντινών τοιχογραφιών (Babelon 1990). Μέσα σε αυτό το σύνολο, ιδιαίτερη σημασία έχουν τα φύλλα που αφιερώθηκαν στην Ήπειρο.

Δύο σχέδια μπορούν να αναφερθούν ως αντιπροσωπευτικά παραδείγματα: *Vue des côtes d’Épire* (RF 1773.2,40) και *Vue d’îles ioniennes et côtes de l’Épire* (Album Papety -3-, fol. 6, RF 1773.2,6), και τα δύο εκτελεσμένα με μολύβι και υδατογραφία, τα οποία σήμερα φυλάσσονται στο Λούβρο (Base Joconde· RMN inventories). Οι συνθέσεις αυτές απεικονίζουν τη βραχώδη ηπειρωτική ακτογραμμή όπως φαίνεται από τη θάλασσα, όπου η γραμμή των βουνών και οι διάσπαρτοι παραθαλάσσιοι οικισμοί πλαισιώνονται από τα γύρω νησιά του Ιονίου. Η ισορροπία ανάμεσα στην τοπογραφική ακρίβεια και τη λυρική ατμόσφαιρα τοποθετεί το έργο του Papety ανάμεσα στη ρομαντική τοπιογραφία και την οπτική τεκμηρίωση που αναμενόταν από έναν βραβευμένο με *Prix de Rome* σε αποστολή.

Από ιστορικο-καλλιτεχνική σκοπιά, τα σχέδια για την Ήπειρο φωτίζουν δύο ουσιαστικές πτυχές του έργου του Papety. Πρώτον, ενσαρκώνουν τις αισθητικές φιλοδοξίες του κινήματος Νεο-Γκρεκ, στο πλαίσιο του οποίου

ακόμη και τα σύγχρονα τοπία επενδύονταν με κλασική αρμονία. Δεύτερον, λειτουργούν ως εθνογραφικά τεκμήρια μιας περιοχής που σπάνια επισκέπτονταν Δυτικοί ταξιδιώτες εκείνη την εποχή, προσφέροντας πρώιμη οπτική μαρτυρία για το φυσικό περιβάλλον και την αρχιτεκτονική κληρονομιά της Ηπείρου. Η διάδοση του ελληνικού υλικού του Papety μέσω δημοσιεύσεων όπως το άρθρο του *Les peintures byzantines et les couvents de l' Athos* στη *Revue des deux Mondes* (1847) αποδεικνύει περαιτέρω την επιστημονική του απήχηση στη Γαλλία του 19ου αιώνα.

Αν και ο Papety είναι γνωστός κυρίως για μεγάλους καμβάδες όπως το *Le Rêve du Bonheur* (Musée Antoine-Vivenel, Compiègne), τα σχέδια από τα ελληνικά του ταξίδια —και ιδιαίτερα όσα σχετίζονται με την Ήπειρο— αποτελούν ουσιώδες μέρος της κληρονομιάς του. Αποτελούν εικαστικά τεκμήρια ενός τοπίου ταυτόχρονα ιστορικού, μυθικού και σύγχρονου, γεφυρώνοντας την ρομαντική ταξιδιωτική τέχνη με τις νεοεμφανιζόμενες επιστήμες της αρχαιολογίας και της εθνογραφίας.

\*\*\*\*\*

“Η Ήπειρος, με τα βουνά της να σμίγουν με τον ουρανό και τη λίμνη των Ιωαννίνων να καθρεφτίζει το φως και τη μνήμη, αποτέλεσε για τον Papety πηγή έμπνευσης αλλά και στοχασμού. Στα σκίτσα του συναντούμε όχι μόνο την τοπογραφική ακρίβεια ενός παρατηρητή, αλλά και τη ματιά ενός καλλιτέχνη που αναζητά την αρμονία του αρχαίου μέσα στο παρόν. Μέσα από τις σελίδες του σχεδιαστικού του άλμπουμ, η Ήπειρος αναδύεται ως γη ιστορίας και μύθου, τόπος τραχύς αλλά και ποιητικός. Στη συνέχεια θα γνωρίσουμε μερικά από τα έργα που αφιέρωσε σε αυτήν την περιοχή, με ιδιαίτερη έμφαση στα Ιωάννινα, τα οποία αναδεικνύουν τη διπλή διάσταση του έργου του: τεκμηρίωση και ποίηση μαζί...”

Αναστασία Γ. Καρρά

Σεπτέμβριος 2025

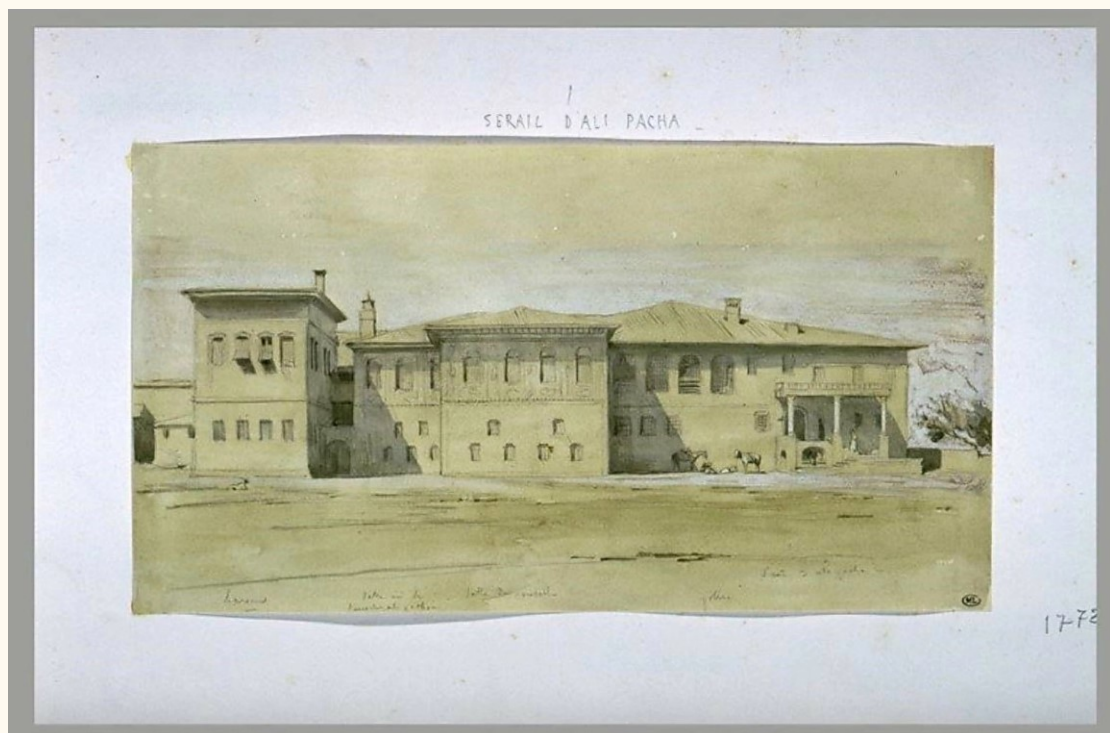
Τα έργα που ακολουθούν προέρχονται αποκλειστικά από τη συλλογή του Musée du Louvre, Département des Arts Graphiques, Cabinet des Dessins

(«Albums Papety»), όπου φυλάσσονται σήμερα ως πολύτιμα τεκμήρια του ταξιδιού του ζωγράφου στην Ήπειρο και παρουσιάζονται ομαδοποιημένα σύμφωνα με τον τόπο, τους ανθρώπους και τα εικονογραφικά τους θέματα, ώστε να αναδειχθεί πληρέστερα η ποικιλία του βλέμματος του Papety στην περιοχή.

## 1. Ιωάννινα

### 1. Dominique Papety, *Το Σεράγι του Αλή Πασά (Janina, sérail d'Ali Pacha)*,

1846–1847. Μολύβι και υδατογραφία σε χαρτί. Musée du Louvre, Département des Arts Graphiques, Cabinet des Dessins, Albums Papety (inv. RF 1773.97, Recto)



**2. Dominique Papety, Λιθαρίτσια, Το φρούριο του Αλή Πασά (*Litharitzza, forteresse d'Ali Pacha*),**

1846–1847. Μολύβι και υδατογραφία σε χαρτί. Musée du Louvre, Département des Arts Graphiques, Cabinet des Dessins, Albums Papety (inv. RF 1773.67, Recto)



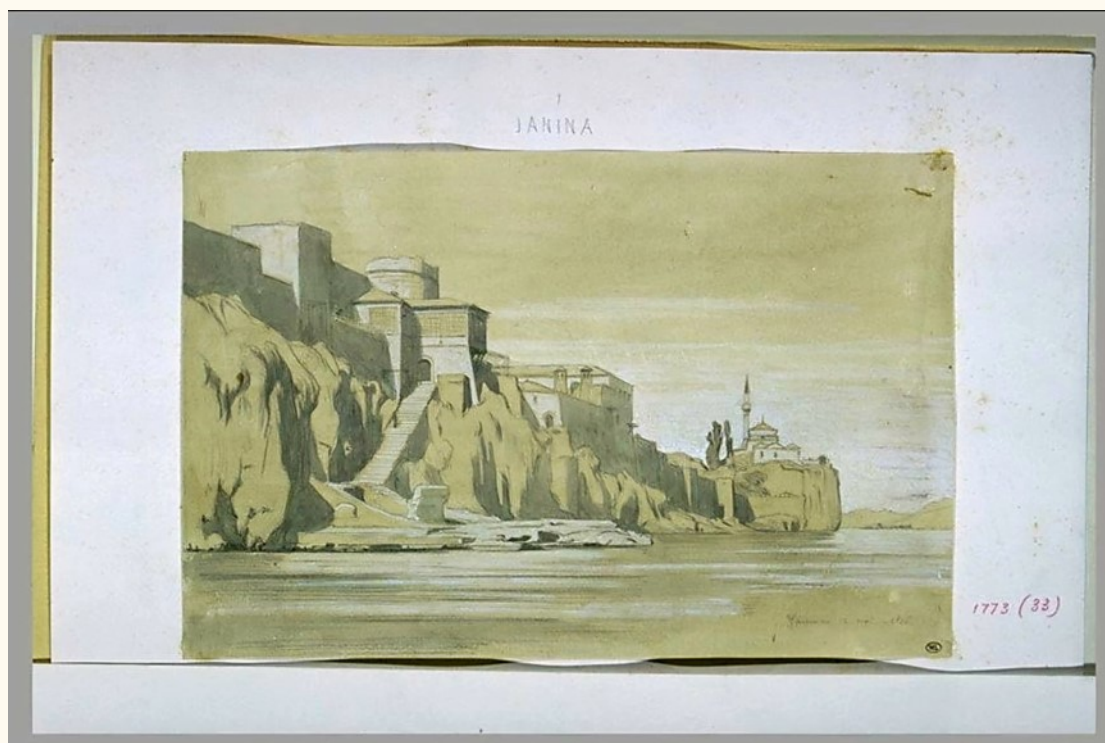
**3. Dominique Papety, Γιάννενα, Τζαμί Ασλάν Αγά και ο Τάφος του Αλή Πασά και της συζύγου του Ενίνε (*Janina, mosquée Aslan Aga et tombeau d'Ali Pacha et de sa femme Eniné*).**

1846–1847. Μολύβι και υδατογραφία σε χαρτί. Musée du Louvre, Département des Arts Graphiques, Cabinet des Dessins, Albums Papety (inv. RF 1773.34, Recto)



**4. Dominique Papety, Γιάννενα, θέα της ακρόπολης και του τζαμιού  
(Janina, vue de la citadelle et de la mosque).**

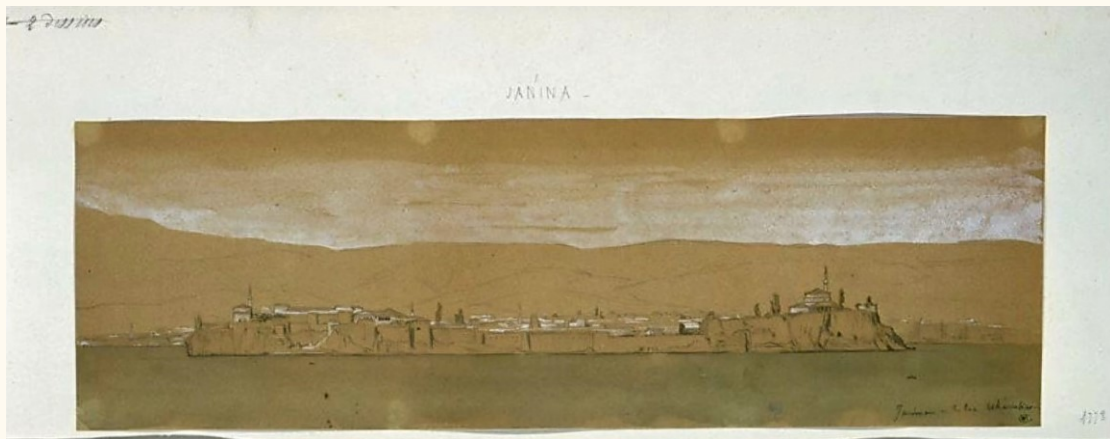
1846–1847. Μολύβι και υδατογραφία σε χαρτί. Musée du Louvre,  
Département des Arts Graphiques, Cabinet des Dessins, Albums Papety (inv.  
RF 1773.33, Recto)



**5. Dominique Papety, Γιάννενα, η ακρόπολη όπως φαίνεται από τη λίμνη  
Αχερουσία (Janina, la citadelle vue du lac Achérusien).**

1846–1847. Μολύβι και υδατογραφία σε χαρτί. Musée du Louvre,  
Département des Arts Graphiques, Cabinet des Dessins, Albums Papety (inv.  
RF 1773.95, Recto)

«Σημ.: η αναφορά στη λεζάντα του Λούβρου ως “λίμνη Αχερουσία” αντιστοιχεί στην  
Παμβώτιδα λίμνη των Ιωαννίνων.»



## 2.Σούλι – Πρέβεζα

6.Dominique Papety, *Πλάτανος στην κοιλάδα του Σουλίου (Sycamore dans la vallée de Souli).*

1846–1847. Μολύβι και υδατογραφία σε χαρτί. Musée du Louvre, Département des Arts Graphiques, Cabinet des Dessins, Albums Papety (inv. RF 1773.112, Recto)



7. Dominique Papety, Σούλι, θέα των ερειπωμένων σπιτιών (*Souli, vue de maisons en ruines*).

1846–1847. Μολύβι και υδατογραφία σε χαρτί. Musée du Louvre, Département des Arts Graphiques, Cabinet des Dessins, Albums Papety (inv. RF 1773.37, Recto)



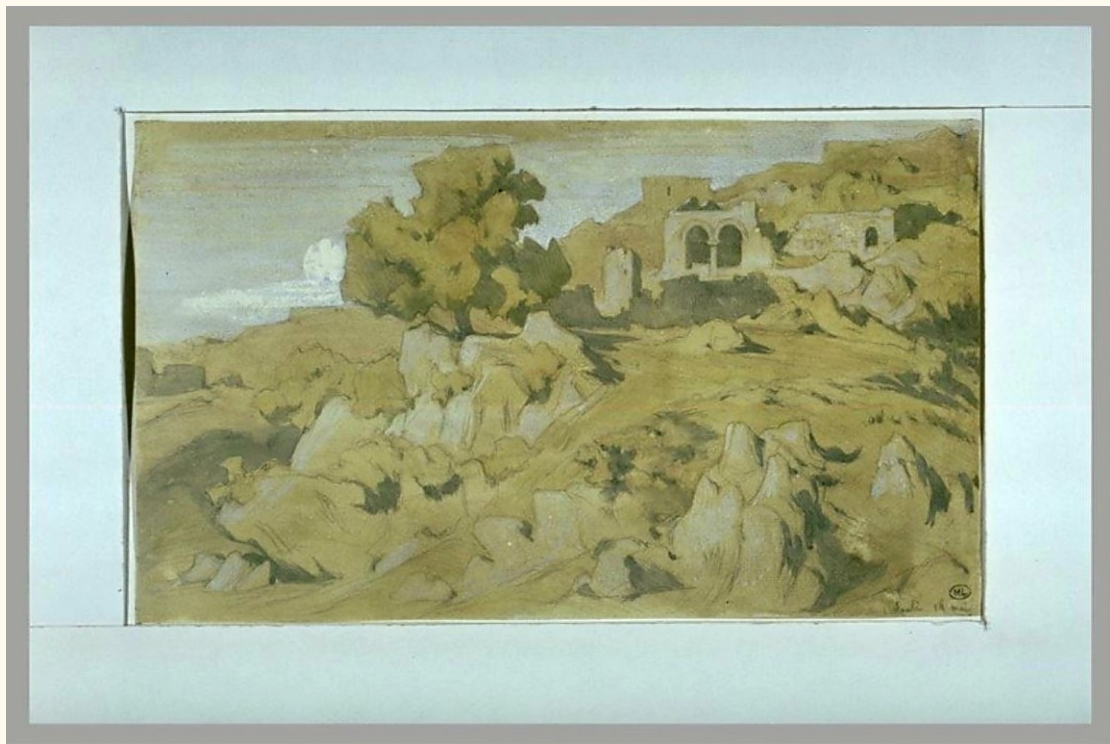
**8. Dominique Papety, Σούλι, ένα ερειπωμένο χωριό (*Souli, village en ruines*).**

1846–1847. Μολύβι και υδατογραφία σε χαρτί. Musée du Louvre, Département des Arts Graphiques, Cabinet des Dessins, Albums Papety (inv. RF 1773.36, Recto)



**9. Dominique Papety, Σούλι, θέα του ερειπωμένου χωριού (*Souli, vue du village en ruines*).**

1846–1847. Μολύβι και υδατογραφία σε χαρτί. Musée du Louvre, Département des Arts Graphiques, Cabinet des Dessins, Albums Papety (inv. RF 1773.41, Recto)



(Detail)



**10. Dominique Papety, Σούλι, θέα του χωριού και του κάστρου της Κιάφας  
(Souli, vue du village et du château de Kiaffa).**

1846–1847. Μολύβι και υδατογραφία σε χαρτί. Musée du Louvre,  
Département des Arts Graphiques, Cabinet des Dessins, Albums Papety (inv.  
RF 1773.72, Recto)



**11. Dominique Papety, Κοιλάδα του Αχέροντα (*Vallée de l'Achéron*).**

1846–1847. Μολύβι και υδατογραφία σε χαρτί. Musée du Louvre, Département des Arts Graphiques, Cabinet des Dessins, Albums Papety (inv. RF 1773.66, Recto)



## 2. Πρόσωπα

12. **Dominique Papety**, *Γενίσαρος των Ιωαννίνων (Janissaire de Janina)*.

1846–1847. Μολύβι και υδατογραφία σε χαρτί. Musée du Louvre, Département des Arts Graphiques, Cabinet des Dessins, *Albums Papety* (inv. RF 1773.BIS30, Recto)



13. Dominique Papety, *Λαμπρούσα, σύζυγος του Μουχτάρ, γιου του Αλή Πασά (Lambrucha femme de Mouktar fils d'Ali Pacha).*

1846–1847. Μολύβι και υδατογραφία σε χαρτί. Musée du Louvre, Département des Arts Graphiques, Cabinet des Dessins, *Albums Papety* (inv. RF 1773.BIS10, Recto)



(Detail)



**14. Dominique Papety, *Ο Κωλέττης (Colettis)*.**

1846–1847. Μολύβι και υδατογραφία σε χαρτί. Musée du Louvre,  
Département des Arts Graphiques, Cabinet des Dessins, Albums Papety (inv.  
RF 1773.BIS32, Recto)





Dominique Papety, by Louis-Marie Normand [fr], from L'Artiste, 15 June 1864

«Στην ενότητα που ακολουθεί παρουσιάζονται ορισμένα σκίτσα του Dominique Papety σε επεξεργασμένη μορφή, προκειμένου να αναδειχθούν λεπτομέρειες που στο πρωτότυπο είναι εξαιρετικά αχνές. Οι επεξεργασίες έγιναν αποκλειστικά για λόγους ευκρίνειας, χωρίς αλλοίωση του περιεχομένου. Για κάθε έργο παρουσιάζεται πρώτα η επεξεργασμένη εκδοχή και στη συνέχεια το πρωτότυπο σχέδιο. Τα πρωτότυπα φυλάσσονται στο Musée du Louvre (Cabinet des Dessins, Albums Papety).»

15. Dominique Papety, *Το Φρούριο στα Γιάννενα (Forteresse de Janina)*.

1846–1847. Μολύβι και υδατογραφία σε χαρτί. Musée du Louvre, Département des Arts Graphiques, Cabinet des Dessins, Albums Papety (inv. RF 1773.3, 26)



**16. Dominique Papety, *Το Μοναστήρι όπου σκοτώθηκε ο Αλή Πασάς*  
(*Monastère où fut tué Ali Pacha*).**

1846–1847. Μολύβι και υδατογραφία σε χαρτί. Musée du Louvre,  
Département des Arts Graphiques, Cabinet des Dessins, Albums Papety (inv.  
RF 1773.3, 24)



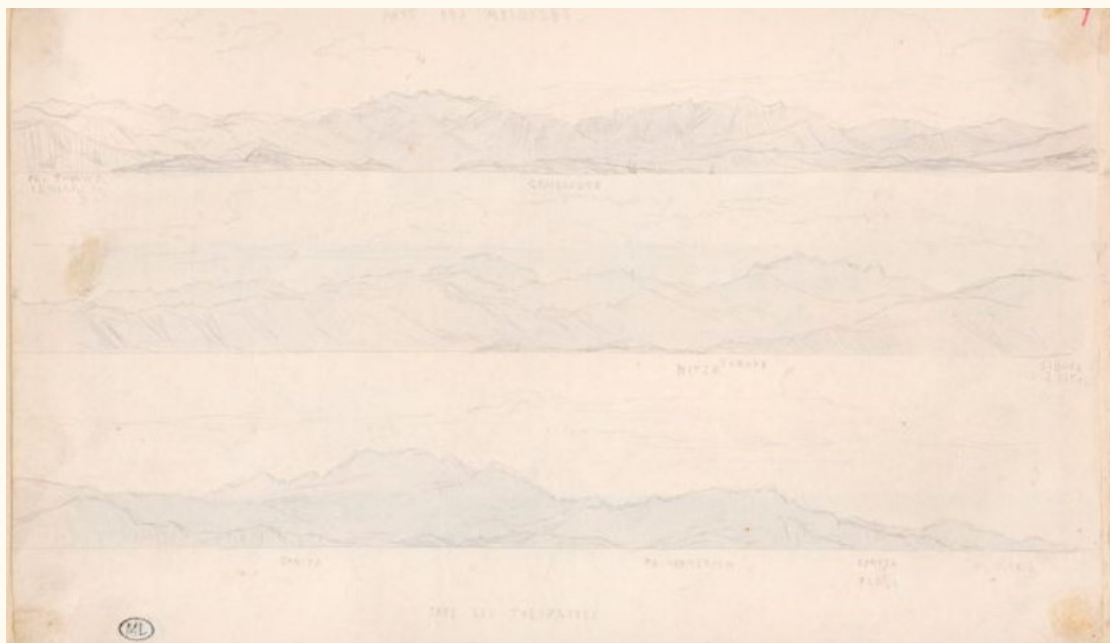
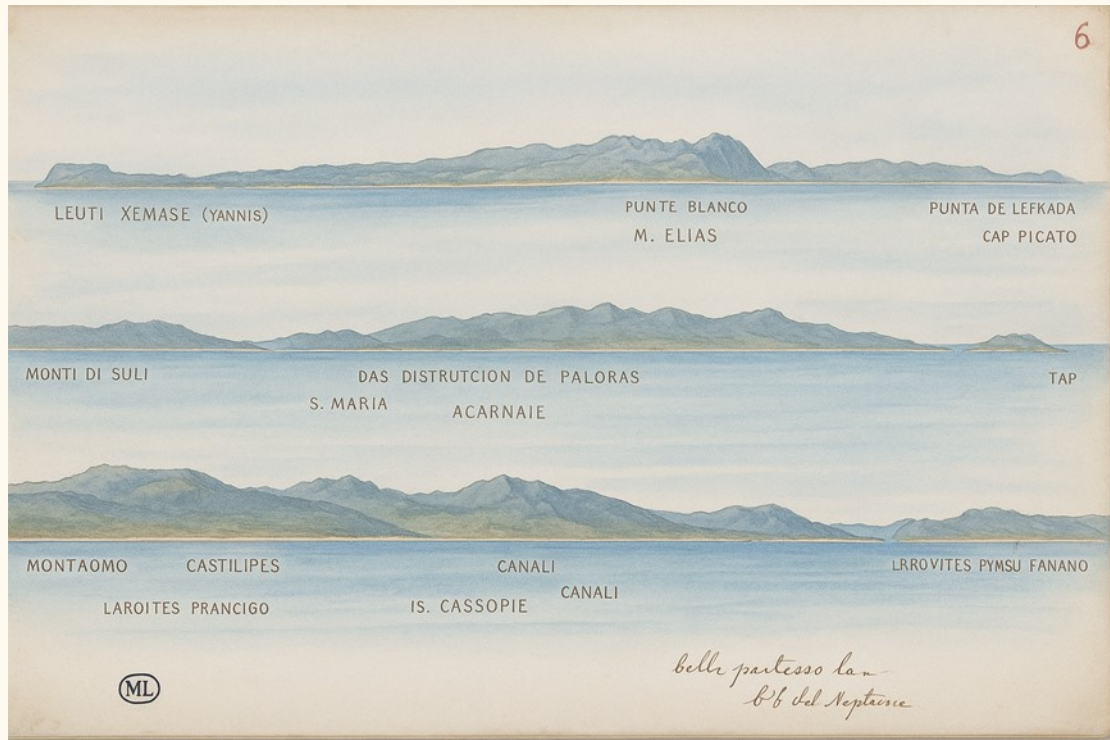
17. Dominique Papety, Γιάννενα, Τζαμί Καλού Πασά (*Janina, mosquée de Kalou Pacha*).

1846–1847. Μολύβι και υδατογραφία σε χαρτί. Musée du Louvre, Département des Arts Graphiques, Cabinet des Dessins, Albums Papety (inv. RF 1773.3, 23)



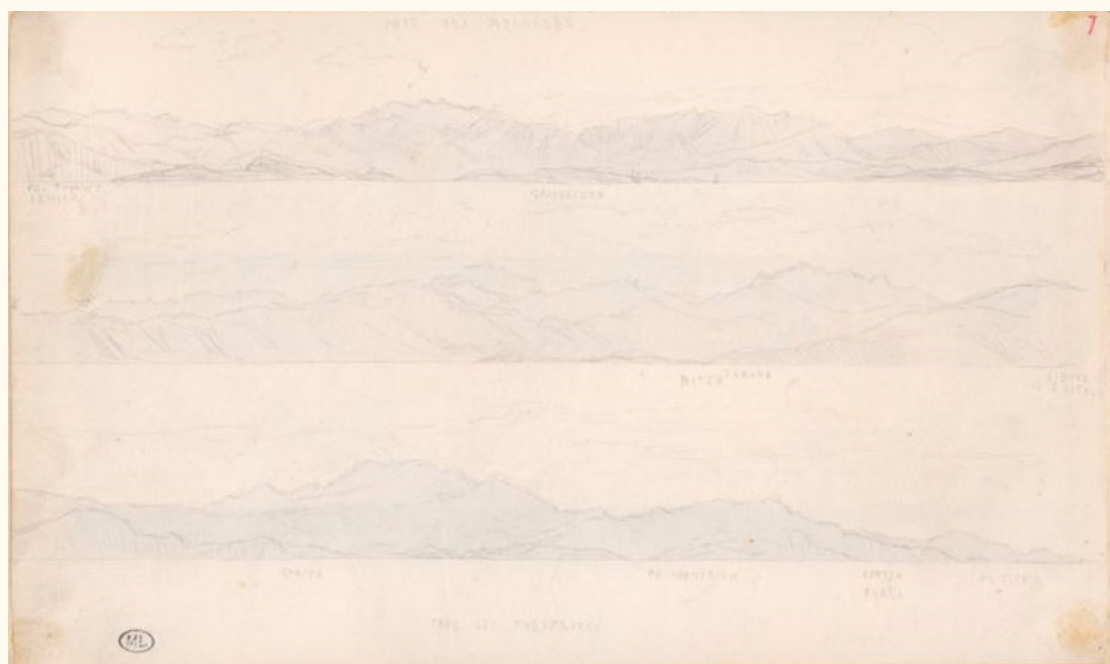
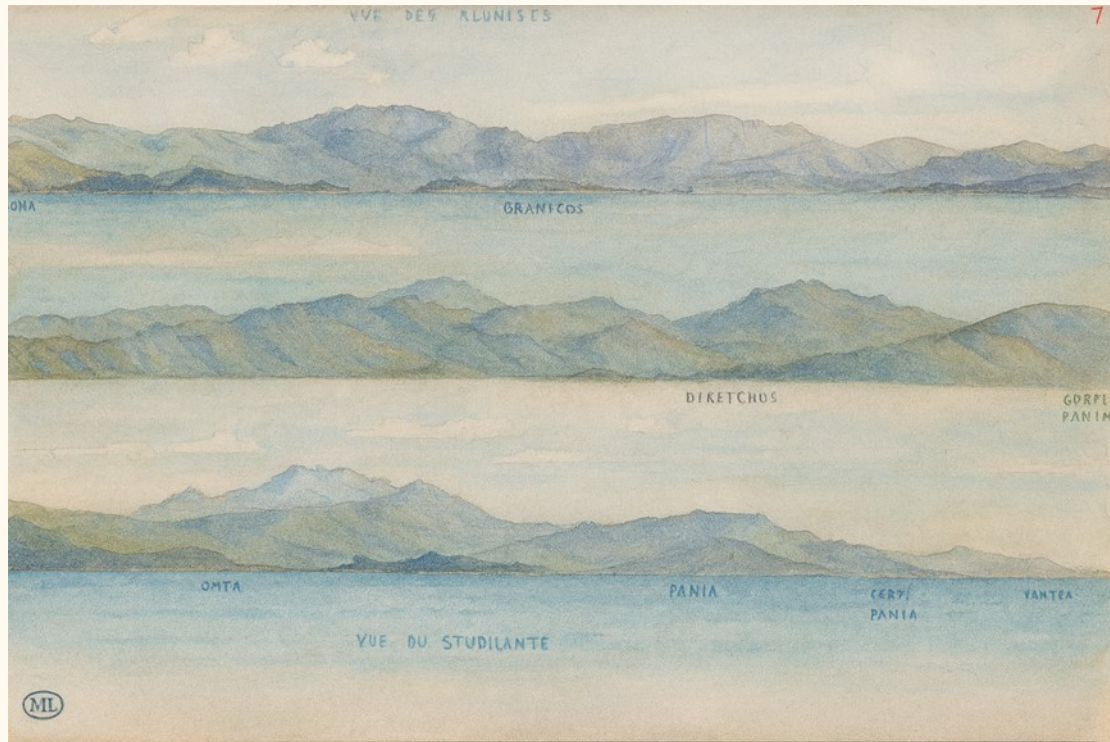
18. Dominique Papety, *Θέα των Ιονίων Νήσων και των ακτών της Ηπείρου*  
(*Vue d'îles ioniennes et côtes de l'Épire*).

1846–1847. Μολύβι και υδατογραφία σε χαρτί. Musée du Louvre,  
Département des Arts Graphiques, Cabinet des Dessins, *Albums Papety*  
(1773.2, 6)



19. Dominique Papety, *Θέα στις ακτές της Ηπείρου (Vues des côtes de l'Épire)*.

1846–1847. Μολύβι και υδατογραφία σε χαρτί. Musée du Louvre, Département des Arts Graphiques, Cabinet des Dessins, *Albums Papety* (1773.2, 7)



20. Dominique Papety, *Θέα στα Ιόνια νησιά και τις ακτές της Ηπείρου*  
(*Vues d'îles ioniennes et des côtes de l'Épire*).

1846–1847. Μολύβι και υδατογραφία σε χαρτί. Musée du Louvre,  
Département des Arts Graphiques, Cabinet des Dessins, Albums Papety  
(1773.2, 9)



21. Dominique Papety, *Το Σούλι, όπως φαίνεται από την Κιάφα (Souli, vu de Kiafa)*.

1846–1847. Μολύβι και υδατογραφία σε χαρτί. Musée du Louvre, Département des Arts Graphiques, Cabinet des Dessins, *Albums Papety* (1773.2, 12)



**22. Dominique Papety, Νικόπολη (Nicopolis).**

1846–1847. Μολύβι και υδατογραφία σε χαρτί. Musée du Louvre,  
Département des Arts Graphiques, Cabinet des Dessins, *Albums Papety*  
(1773.3, 12)



23. Dominique Papety, *Ερείπια του θεάτρου Πασσαρώνας [Δωδώνη;]*  
(*Ruines du théâtre de Passaron [Dodone ?]*).

1846–1847. Μολύβι και υδατογραφία σε χαρτί. Musée du Louvre,  
Département des Arts Graphiques, Cabinet des Dessins, *Albums Papety*  
(1773.3, 16)



24. Dominique Papety, *Τείχη της Δωδώνης (Murs de Dodone)*.

1846–1847. Μολύβι και υδατογραφία σε χαρτί. Musée du Louvre,  
Département des Arts Graphiques, Cabinet des Dessins, *Albums Papety*  
(1773.3, 18)



**25. Dominique Papety, Δωδώνη, τείχη και πύργος (Dodone, murs et tour).**

1846–1847. Μολύβι και υδατογραφία σε χαρτί. Musée du Louvre,  
Département des Arts Graphiques, Cabinet des Dessins, *Albums Papety*  
(1773.3, 19)



**26. Dominique Papety, Πρέβεζα (Preveza).**

1846–1847. Μολύβι και υδατογραφία σε χαρτί. Musée du Louvre,  
Département des Arts Graphiques, Cabinet des Dessins, *Albums Papety*  
(1773.3, 20)



**27. Dominique Papety, Η βάρκα και ο φοίνικας των Ιωαννίνων (Bateau et palmier de Janina).**

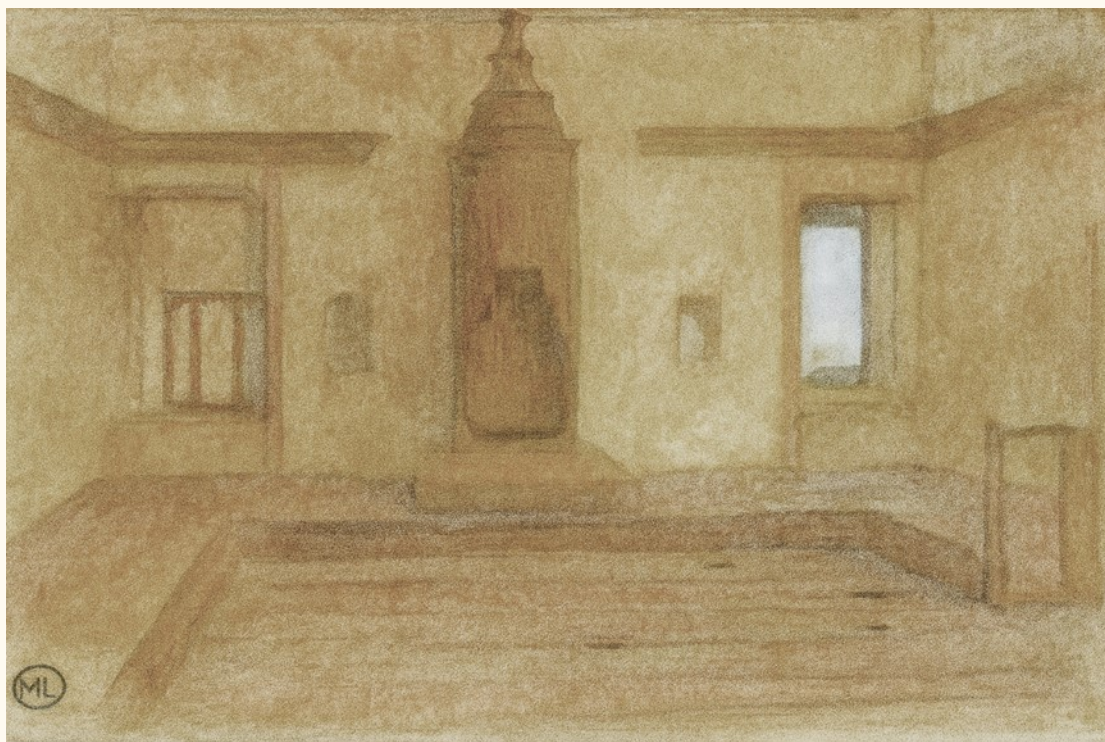
1846–1847. Μολύβι και υδατογραφία σε χαρτί. Musée du Louvre,  
Département des Arts Graphiques, Cabinet des Dessins, *Albums Papety*  
(1773.3, 22)





28. Dominique Papety, *Το δωμάτιο όπου σκοτώθηκε ο Αλή Πασάς*  
(*Chambre où fut tué Ali Pacha*).

1846–1847. Μολύβι και υδατογραφία σε χαρτί. Musée du Louvre,  
Département des Arts Graphiques, Cabinet des Dessins, *Albums Papety*  
(1773.3, 25)



29. **Dominique Papety, Στρατιώτες ψήνουν ένα πρόβατο στη σούβλα**  
(*Soldats cuisant un mouton à la broche*).

1846–1847. Μολύβι και υδατογραφία σε χαρτί. Musée du Louvre,  
Département des Arts Graphiques, Cabinet des Dessins, *Albums Papety*  
(1773.3, 28)



(11)



Drenichong

Concometje



grainy. They are not...

30. Dominique Papety, Σουλιώτες (Souliotes).

1846–1847. Μολύβι και υδατογραφία σε χαρτί. Musée du Louvre, Département des Arts Graphiques, Cabinet des Dessins, *Albums Papety* (1773.BIS7, Recto)



**31. Dominique Papety, Θέατρο Νικόπολης (*Théâtre de Nicopolis*).**

1846–1847. Μολύβι και υδατογραφία σε χαρτί. Musée du Louvre, Département des Arts Graphiques, Cabinet des Dessins, *Albums Papety* (RF 1773.2, 36)



**32. Dominique Papety, Θέατρο Πασσαρώνας (Théâtre de Passaron).**

1846–1847. Μολύβι και υδατογραφία σε χαρτί. Musée du Louvre, Département des Arts Graphiques, Cabinet des Dessins, *Albums Papety* (RF 1773.2, 39)



**33. Dominique Papety, *Vue des côtes d'Épire* (*Vue des côtes d'Épire*).**

1846–1847. Μολύβι και υδατογραφία σε χαρτί. Musée du Louvre, Département des Arts Graphiques, Cabinet des Dessins, *Albums Papety* (RF 1773.2, 40)



## Βιβλιογραφία

1. Babelon, Jean. Inventaire général des dessins du Louvre: École française, XIXe siècle. Paris: RMN, 1990.
2. Cogeval, Guy. Le Néogrec: un style et ses artistes. Paris: Musée d'Orsay, 1980.
3. Moulinier, Pierre. Les voyages artistiques en Grèce au XIXe siècle. Paris: Éditions du CNRS, 2015.
4. Papety, Dominique. "Les peintures byzantines et les couvents de l'Athos." *Revue des deux Mondes*, 1847.
5. Poulet, Anne L. Neo-Classicism and Romanticism 1750–1850. Washington: National Gallery of Art, 1975.
6. Base Joconde. Collections du Musée du Louvre, Département des Arts Graphiques, Cabinet des Dessins, «Albums Papety».  
<https://collections.louvre.fr>

Copyright

© Αναστασία Καρρά

Η εργασία είναι μη κερδοσκοπικού χαρακτήρα. Απαγορεύεται η αναδημοσίευση επί χρημάτων και γενικά η αναπαραγωγή του παρόντος έργου, με οποιονδήποτε τρόπο ή μορφή, τμηματικά ή περιληπτικά, στο πρωτότυπο ή σε μετάφραση ή σε άλλη διασκευή, σύμφωνα με τον Ν.2387/1920 (όπως έχει τροποποιηθεί με τον Ν. 2121/1993 και ισχύει σήμερα) και κατά τη διεθνή σύμβαση της Βέρνης (η οποία έχει κυρωθεί με τον Ν. 100/1975), χωρίς τη γραπτή άδεια του συγγραφέα.

ΑΡΤΑ, 13.09.2025